

Étude sur les Émotions Positives et la Régulation des Émotions

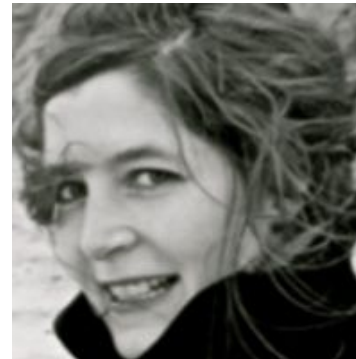
Brochure d'information à l'attention des parents d'enfants ayant un Trouble du Spectre Autistique, un syndrome de Williams-Beuren ou une déficience intellectuelle

Qui sommes-nous ?



Noémie Treichel
Doctorante
Coordinatrice de l'étude

Deniz Kiliçel
Assistante de recherche
Coordinatrice de l'étude



Prof. Andrea Samson,
PhD PD
Directrice du chEERS Lab
Directrice de l'étude

Dr. Daniel Dukes, PhD
Postdoc



Michel Tran
Ingénieur en Réalité Virtuelle

Quel est le sujet de l'étude ?

- Nous souhaitons mieux comprendre les liens entre les mécanismes socio-émotionnels suivants, dans des contextes sociaux et non-sociaux, ainsi que leur influence sur le développement d'anxiétés sociales et non sociales :
 - **L'approche sociale** : décrit la tendance à chercher et apprécier le contact social
 - **Les émotions positives** : comprennent la joie, l'amusement, l'intérêt, l'amour, l'enthousiasme, etc.
 - **La régulation émotionnelle** : se réfère à la capacité à réguler ses propres émotions et celles des autres (à les réduire, les augmenter, les inhiber, les cacher, etc.)

Quels sont les buts de l'étude ?

- Évaluer l'influence de ces processus socio-émotionnels sur le développement d'anxiétés sociales et/ou non-sociales.
- Contribuer au développement de nouvelles interventions et programmes d'entraînement qui visent à **améliorer les compétences socio-émotionnelles**.

Quel est le public cible ?

Les personnes ayant l'un des troubles du développement suivant :

- Trouble du Spectre Autistique (TSA)
- Syndrome de Williams-Beuren (SWB)
- Déficiences intellectuelles

Ainsi qu'un groupe contrôle n'ayant aucun de ces troubles.



Pourquoi cette étude ?

Cette étude est la continuité de nombreuses recherches déjà effectuées par notre groupe de chercheuses et chercheurs.

Prof. Andrea Samson a déjà publié plus de 60 articles, ayant mené de nombreuses recherches sur les émotions positives, l'humour et la régulation des émotions chez les personnes avec un TSA. De plus, elle a développé des interventions et des jeux visant à améliorer les compétences émotionnelles de différents groupes ciblés. Par exemple, elle a développé un entraînement qui vise l'apprentissage de stratégies pour mieux réguler ses émotions positives dans la vie de tous les jours, destiné aux personnes avec un TSA. Dans un autre projet, elle a développé plusieurs **jeux** visant à promouvoir la reconnaissance, l'expression et la régulation des émotions.

C'est donc avec une volonté d'**application concrète** et thérapeutique à long terme que nous menons cette recherche. C'est la raison pour laquelle votre participation et celle de votre enfant est très importante, car elle nous aidera à mieux comprendre les mécanismes socio-émotionnels des personnes avec un TSA, un SWB et des déficiences intellectuelles afin de pouvoir, sur le long terme, imaginer des programmes d'interventions visant à valoriser leurs forces et les aider à renforcer leurs capacités émotionnelles.

En quoi consistent votre participation et celle de votre enfant ?

Dans le cadre de cette étude, nous développons une approche pluri-méthodologique et vous proposons, à vous et à votre enfant, de participer à un ensemble de tâches différentes :

- Répondre à des **questionnaires** sur les émotions, les traits de personnalité et les expériences d'interaction avec les autres. Vous répondrez également aux mêmes questionnaires concernant votre enfant.
- Participer à différents types de **tâches** (par ex. regarder des images, des films qui peuvent déclencher des émotions et répondre à quelques questions sur les émotions ressenties).
- Certaines tâches se déroulent en immersion dans **la réalité virtuelle**.
- Pour certaines tâches, nous mesurons **l'activité physiologique** de votre enfant (respiration, rythme cardiaque, activité électrodermale) à l'aide de petites électrodes, sous forme de patch. La procédure est tout à fait indolore et non-invasive.

Quels sont les bénéfices pour vous et votre enfant ?

- Faire avancer la **recherche** afin de mieux comprendre les processus socio-émotionnels chez des personnes présentant un trouble du développement.
- Contribuer au développement **d'interventions et d'entraînements** visant à améliorer les compétences socio-émotionnelles
- Gagner jusqu'à 200.- CHF, la participation étant rémunérée **15CHF/heure**.
- Expérimenter l'immersion dans **la réalité virtuelle** !



Comment se déroulera votre participation et celle de votre enfant ?

- Dans un premier temps, nous vous présenterons l'étude plus en détail et prendrons le temps de vous rencontrer et de répondre à toutes vos questions. Vous recevrez en sus une **feuille d'information détaillée**, présentant toutes les méthodes que nous utilisons. Ensuite, si vous consentez à ce que votre enfant participe, nous prendrons un rendez-vous avec vous pour une première session.
- L'ensemble de l'étude se déroulera en **plusieurs sessions** de durées variables, mais nous ne faisons jamais de sessions de plus de 3h (pauses comprises). Votre enfant pourra prendre toutes les pauses qu'il ou elle souhaite et arrêter à tout moment. Si plusieurs sessions doivent être rapprochées pour compléter l'ensemble des tâches, nous laisserons passer autant de jours que vous le souhaitez entre deux sessions.
- Pour chaque session, nous vous expliquerons en quoi les tâches consistent et vous et votre enfant pourrez librement décider d'y prendre part ou non.
- La plupart de nos tâches sont amovibles, ainsi nous pouvons nous rendre à l'endroit qui sera le plus pratique pour votre enfant, comme son domicile ou son institution. Certaines sessions pourraient se faire à l'Institut de Pédagogie Curative de l'Université de Fribourg, au campus Biotech à Genève, ou aux laboratoires de recherche d'UniDistance à Naters (Brig), si cela est possible pour vous.

VOUS SOUHAITEZ PARTICIPER ?

Contactez-nous !

Conditions de participation

- Avoir entre 5 et 55 ans
- **Avec ou sans** diagnostic de Trouble du Développement (Troubles du Spectre Autistique, syndrome de Williams-Beuren ou déficience intellectuelle)
- Être capable de répondre à des questions et de suivre des instructions
- Accord des parents ou des responsables légaux (pour les participants < 18 ans ou sous tutelle)
- La participation des parents/responsables légaux pour répondre aux questionnaires est souhaitée (pas obligatoire pour les participant(e)s > 18 ans sans troubles du développement).

Considérations éthiques

- Nous garantissons la confidentialité et la sécurité de vos données
- Les données seront stockées sur un serveur protégé et seront cryptées pour assurer votre confidentialité. Seul(e)s quelques membres de l'équipe auront accès à vos données anonymisées.
- Vous pouvez à tout moment décider de ne plus participer à l'étude, sans avoir besoin de justifier votre décision
- Cette étude a été autorisée par la Commission Cantonale d'Éthique de la Recherche de Genève, le 30.10.2018

Prise de contact

- Nous vous expliquerons les détails de l'étude, répondrons à vos questions et vérifierons les critères d'inclusion.
- Chaque session aura lieu à l'Institut de Pédagogie Curative de l'Université de Fribourg, au Campus Biotech à Genève, aux laboratoires d'UniDistance à Naters (Brig), ou notre équipe se déplacera chez vous.
- Une prise de contact n'exprime qu'un intérêt à recevoir des informations complémentaires sur l'étude et des données ne seront collectées que si vous nous donnez votre consentement.

Comment nous contacter ?

- Qui contacter ?
 - Prof. Andrea Samson (directrice de la recherche)
 - Deniz Kiliçel (coordinatrice de la recherche)
 - Noémie Treichel (doctorante, coordinatrice de la recherche)

Comment nous contacter ?

- Par E-mail : emotion@unige.ch
- Par Téléphone : **+41 79 521 36 95**
- Par Courrier :
chEERS Lab
Institut de Pédagogie Curative
Université de Fribourg
Rue St-Pierre-Canisius 21
1700 Fribourg